A black and white photograph of a stone relief featuring two faces in profile, with a silhouette of a person operating a camera on the right.

Trento 14, 15, 16 novembre 2001

Incontri con il Cinema Archeologico

L'EUROPA FRA PREISTORIA E MEDIOEVO ALLA LUCE DELL'ARCHEOLOGIA

Comune di Trento
Assessorato alla Cultura

con la collaborazione di
Comune di Rovereto
Museo Civico di Rovereto
Rassegna Internazionale
del Cinema Archeologico
Provincia Autonoma di Trento.
Ufficio Beni Archeologici

Incontri con il Cinema Archeologico

L'EUROPA FRA PREISTORIA E MEDIOEVO
ALLA LUCE DELL'ARCHEOLOGIA

Trento
14, 15, 16 novembre 2001

Proiezioni
Teatro Sperimentale
Centro Servizi Culturali S.Chiera
Via S. Croce, 67

Selezione dei film
programma e calendario
delle proiezioni
a cura di
Dario Di Blasi,
Barbara Maurina

Traduzioni
Claudia Beretta,
Barbara Maurina,
Maura Sirtori
e Elena Valle

Voce
Andrea Castelli

Sigle
Sirio Film

Fotografie dagli archivi
delle case di produzione
che partecipano agli Incontri
con il Cinema Archeologico



La positiva esperienza di una prima edizione, ancorché quasi sperimentale, e il favore registrato presso un vasto e variegato pubblico, ci motivano a presentare anche quest'anno gli Incontri con il Cinema Archeologico.

Ragioni anche più profonde per riproporre questo appuntamento le troviamo nel forte e rinnovato interesse che possiamo registrare per l'archeologia e per la nostra storia più antica, sicuramente anche in relazione alla recente messa in luce di altre preziose testimonianze della Tridentum romana.

La confermata collaborazione con il Comune di Rovereto e il suo Museo si pone nell'ottica di positivi rapporti tra istituzioni culturali e municipalità, finalizzati alla valorizzazione del nostro patrimonio culturale e ad allargare e intersecare le occasioni di riflessione e di approfondimento culturale.

Il ciclo di film che proponiamo è un'ampia carrellata in cui l'attenzione si focalizza sulle tappe più importanti della vicenda dell'uomo europeo, dalla preistoria al medioevo.

C'è un evidente taglio divulgativo e didattico in questa proposta che ci auguriamo possa incontrare l'interesse della scuola e dei giovani, oltre che degli appassionati e degli esperti.



Mercoledì 14 novembre

Teatro Sperimentale
Centro S. Chiara
Ore 9.30

D A L L A P R E I S T O R I A A L L A

Le origini dell'uomo: la pista di Abele

Nazione: Francia
Regia: Thierry Ragobert
Durata: 52'
Anno di produzione: 1998
Produzione: Gedeon Programmes
Consulenza scientifica: R. Brunet

Il 23 gennaio 1995 una squadra di paleontologi guidati dal famoso Professor Michel Brunet scopre l'osso mandibolare di un australopiteco nel deserto del Ciad, che il professore chiama ominide Abele. Finora le teorie dell'evoluzione avevano posto la culla dell'umanità a est della Rift Valley. Abele fu trovato 2500 km a ovest della Rift Valley. In questo documentario Michel Brunet ci guida in un'indagine scientifica dal Ciad, al Sudafrica, a Boston. A ogni passo dell'indagine lo spettatore scopre nuove prove che lo conducono a una teoria dell'evoluzione radicalmente nuova

Adamo, re delle scimmie

Nazione: Francia
Regia: Jean-Paul Fargier
Durata: 52'
Anno di produzione: 1997
Produzione: CNRS Audiovisuel
Consulenza scientifica: Jean Chaline, Jean-Paul Fargier

Qual'è l'antenato comune dell'uomo e della scimmia, e in quale fase del processo evolutivo essi si sono differenziati? Il professor Jean Chaline, direttore delle ricerche del CNRS dell'Università di Borgogna propone una nuova teoria, sviluppata in équipe, sulla nascita dell'umanità. Considerare l'uomo come re delle scimmie sembrerebbe un paradosso. In effetti, dal punto di vista genetico, la differenza tra l'uomo e la scimmia è solo dell' 1 per cento, che si amplifica al 50, 60 per cento sul piano morfologico. Questo paradosso si può spiegare con la nuova teoria dell'orologio interno dei viventi, teoria globale che integra i dati biologici e fisiologici (geni, cromosomi e sviluppo) con quelli del clima e dell'ambiente in aggiunta all'anatomia comparata e agli archivi paleontologici



G R E C I T A ' C L A S S I C A

I comportamenti alimentari degli uomini preistorici

Nazione: Francia
Regia: Denis Gerault
Durata: 26'
Anno di produzione: 2000
Produzione: SFRS

Il film illustra il complesso lavoro interdisciplinare necessario per formulare ipotesi attendibili sulle abitudini alimentari dell'uomo preistorico. Mostra l'importanza dell'alimentazione carnivora, le tecniche di trattamento delle carni animali, considerate come fonte di materia alimentare e non alimentare, il loro utilizzo, le tecniche di macelleria usate e gli interessi alimentari dell'uomo preistorico

Un lavoro di archeologia sperimentale - Foggatura, decorazione, cottura di vasi neolitici

Nazione: Italia
Regia: Mario Brandaglia
Durata: 16'
Anno di produzione: 2000
Produzione: Mario Brandaglia

Il video illustra scientificamente le fasi di manipolazione, di foggatura, di decorazione e di cottura di forme vascolari riferibili al Neolitico Antico. Sono particolarmente curati gli aspetti tecnologici e culturali del progetto, con riferimento alla manipolazione della materia argillosa, alla realizzazione delle forme dei fittili, al trattamento delle superfici e alla cottura. Il video raccoglie le esperienze scientifiche di studi svolti dall'autore sulle ceramiche preistoriche e rappresenta un contributo culturale di elevata valenza artistica e didattica, nonché un puntuale percorso sulle tecnologie di foggatura e di cottura prodotte dagli artefici neolitici.



Ore 16.00



**Attrezzi, tecniche e tavolette:
sulle tracce del sapere
agricolo d'altri tempi**

Nazione: Francia

Regia: Patricia C. Anderson

Durata: 26'

Anno di produzione: 2000

Produzione: VSP (Video Sud Production) -
Philippe Aigouy

Consulenza scientifica: Patricia C.

Anderson, Jacques Pelegrin, Jean-Pierre
Grégoire, Jacques Chabot, Michel Fortin

*Le prime attività agricole sono apparse
circa 10.000 anni fa, in Asia sud-orientale.
Questo film racconta della scoperta
del primo utensile agricolo complesso,
il «tribulum» che serviva per batter
il grano e tagliare la paglia. Questa scoperta
è frutto di una collaborazione
pluridisciplinare tra vari ricercatori.*

Kouphovouno, una esplorazione archeologica

Nazione: Francia

Regia: Jean-Pierre Renard, Claude Delhaye

Durata: 37'

Anno di produzione: 2000

Produzione: SFRS/CNRS Images Média/ Université Bretagne Sud

Il filmato presenta i metodi e le tecniche di esplorazione archeologica sui siti e la posta in gioco per effettuare queste operazioni.

Le nove operazioni archeologiche sono dimostrate ed esemplificate: l'insediamento della quadrellatura e la raccolta del terriccio in superficie, l'installazione di un punto "0" per il futuro scavo, l'esplorazione geofisica (elettrica e magnetica), l'esplorazione geologica, l'esplorazione geomorfologica per carotaggio, l'esplorazione sedimentologica, l'esplorazione della suscettibilità magnetica e la collezione dei materiali raccolti.



L'avventura di Sibari

Nazione: Italia

Regia: Andrea Blarzino

Durata: 30'

Anno di produzione: 2000

Produzione: Filmtrust Italia

Consulenza scientifica: Piergiovanni

Guzzo, Emanuele Greco, Dora

Kotsonopoulou, Fausto Longo



Alla fine dell'VIII secolo a.C., sotto gli auspici dell'Oracolo di Delfi, viene fondata, da parte dei cittadini di Helike, la città di Sibari, la cui importanza commerciale e culturale dura meno di due secoli, fino a che, nel 510 a.C., viene annientata dalla vicina Crotona. Sullo stesso sito, sessant'anni dopo, gli ateniesi inviati da Pericle fondano la città di Thuri, che manterrà questo nome per circa trecento anni fino a quando non lo cambierà in Copiae con la conquista romana che segue alla decadenza di questa seconda città. La vita di questo terzo centro si protrae fino all'abbandono definitivo nel VII secolo d.C., dopo di che quattro metri di terreno inghiottiranno le vestigia di queste tre città, fino agli scavi iniziati nel 1931, proseguiti negli anni settanta e ancora oggi.

Ore 18.00

Nella preistoria le radici dell'Europa?

Conversazione con Andrea Pessina Archeologo e Conservatore al Museo Nazionale Archeologico Antropologico "L. Pigorini" di Roma

in videoconferenza con il Museo Civico di Rovereto



Ore 20.30

Un santuario non finito: il tempio di Apollo

Nazione: Turchia
Regia: Çetin İmir
Durata: 21'
Formato: Betacam
Anno di produzione: 1998
Produzione: Radio-Televisione turca
Consulenza scientifica: Aykut Çinaroğlu

E' dedicato al dio Apollo questo tempio situato nel territorio di Didim (Yenihisar) a sud di Söke nella provincia di Aydın. I resti che vediamo oggi sono le vestigia di una struttura non completata. Il documentario cerca di scoprire con animazioni al computer come sarebbe stato il tempio se fosse stato finito.

Olympia. Alla ricerca del tempo perduto

Nazione: Germania
Regia: Elli Kriesch
Durata: 45'
Anno di produzione: 2000
Produzione: Bayerisches Rundfunks

Olimpia è diventata il simbolo degli sport antichi. Come divenne così famosa questa piccola città greca e cosa hanno in comune ancora i giochi di oggi con quelli del passato? Nel 5. secolo a.C. Olimpia viveva il suo periodo di grande splendore. Il coronamento dell'attività di costruzione è il tempio per il più potente dio dell'Olimpo, Zeus. L'immagine del dio fu creata dal più grande scultore dell'antichità, Fidia. La statua di 12 metri era una delle sette meraviglie del mondo.



Scalpellino del XXI secolo

Nazione: Italia
Regia: Ezio Foresti
Durata: 12'
Anno di produzione: 2000
Produzione: Multimagine s.c.r.l.
Consulenza scientifica: Claudio D'Amato Guerrieri, Giorgio Rocco, Alevridis

Bassai, Grecia. Il meraviglioso tempio di Apollo Epicurio, del V secolo a.C., probabilmente l'ultima opera dell'architetto Ictino, si affaccia su uno dei panorami più belli e selvaggi dell'Arcadia. L'opera, particolarmente interessante per la compresenza dei tre ordini architettonici, ionico, dorico e corinzio, oltre che per la perfezione della struttura, presenta numerosi problemi di restauro. Il filmato racconta la storia di un tentativo inedito: la ricostruzione di un capitello attraverso un processo tecnologicamente avanzato che congiunge le antiche immutate tecniche manuali e la contemporanea perfezione degli strumenti elettronici.



Una finestra sul terreno

Nazione: Grecia
Regia: Panos Pappas, Despina Charalambous
Durata: 25'
Anno di produzione: 2000
Produzione: Ministero dell'Educazione Nazionale e degli Affari religiosi, Direzione della Radiotelevisione educativa
Consulenza scientifica: Alexandros Xanthos

Il film ci presenta i risultati degli ampi scavi archeologici effettuati ad Atene in occasione dei lavori per il tunnel della Ferrovia Sotterranea Metropolitana. I ritrovamenti sono impressionanti, per quantità e valore archeologico, e riguardano l'orizzonte cronologico che va dal XVII sec. a.C. all'VIII d.C. Il documentario si struttura su tre livelli: la presentazione archeologica e il percorso attraverso le sale del Museo dell'Arte Cicladica di Atene, l'esposizione di parte dei ritrovamenti nelle stazioni della metropolitana e la routine quotidiana, espressa attraverso le voci dei ragazzi e delle ragazze nella città moderna.

Naxos di Sicilia

Nazione: Italia
Regia: Mario Russo, Salvatore Scarnato
Durata: 20'
Anno di produzione: 2001
Produzione: Archeo Imaging s.n.c.
Consulenza scientifica: Maria Costanza Lentini

Qui è il Capo Schisò, grumo di lave raggelate dalle acque, proteso sullo Ionio, tra il mitico Akesines e la baia magnifica; qui è l'approdo di Teocle l'ecista e degli apoikoi d'Eubea e delle Cicladi sospinti con le loro agili navi su queste terre feraci dal vento leggero di levante. Qui era Naxos. Il filmato narra la breve storia, poco più di tre secoli, della più antica colonia greca di Sicilia, un osservatorio privilegiato per lo studio dell'antica urbanistica delle città greche d'Occidente.

Giovedì 15 novembre

Teatro Sperimentale
Centro S. Chiara
Ore 9.30

L' E P O C A R O M A N A



Efeso-Una metropoli del mondo antico

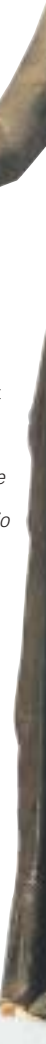
Nazione: Austria
Regia: Alfred Vendl
Durata: 50'
Anno di produzione: 2000
Produzione: Interspot Film per ORF
Consulenza scientifica: Hilke Thür, Maria Aurenhammer, Stefan Karwiese, Karin Koller, Dieter Knibbe, Fritz Krinzinger, Ulrike Muss, Peter Scherrer

Un viaggio esclusivo nel passato di una città leggendaria. Una città dalla ricchezza favolosa, uno dei maggiori porti dell'antichità, sede del tempio di Artemide, una delle sette meraviglie del mondo. Efeso stimola l'immaginazione di tutti coloro che sono interessati alle civiltà passate. Questo documentario parla degli scavi condotti a Efeso, mostrando come la più moderna tecnologia abbia rivoluzionato l'archeologia tradizionale. Lavorando a stretto contatto con gli archeologi, i registi hanno preso gli antichi manufatti come punto di partenza per ricreare lo splendore dell'antica città.

La storia a pezzi: le monete romane

Nazione: Francia
Regia: Philippe Fontenoy
Durata: 32'
Anno di produzione: 1999
Produzione: CNRS Audiovisuel
Consulenza scientifica: Georges Depeyrot

La moneta romana è lo specchio della vita quotidiana. La sua comparsa e la sua utilizzazione sono intimamente legate alla storia dell'Europa occidentale antica. Il sistema monetario della repubblica romana basato sul denaro d'argento, lascia il posto sotto Augusto (a partire dal 27 a.C.) all'utilizzo di un insieme di metalli diversi (oro, argento, ottone, rame) che rimane tale fino alla crisi del terzo secolo d.C. La zecca di Lione fu uno dei luoghi di produzione di queste monete.





Napoli sotterranea

Nazione: Italia
Regia: Piero Cannizzaro
Durata: 25'
Anno di produzione: 1995
Produzione: RAITRE

Napoli è la città del Vesuvio ed è sorta proprio sulla roccia, la pozzolana e il tufo formatisi dal vulcano. I Greci del III sec. a.C. aprirono le prime cave sotterranee per ricavare il materiale con cui costruire le mura di Neapolis, ma furono i Romani a iniziare lo scavo del complesso reticolo di gallerie ipogee. Catacombe, ossari, sale adorne di mosaici e affreschi, acquedotti e cisterne sono la faccia nascosta della città.

Losanna all'epoca romana. Visita virtuale in una ricca dimora

Nazione: Svizzera
Regia: Sylvie Berti
Durata: 16'
Anno di produzione: 1995
Produzione: Centrale de documentation scolaire (Dipc-Vaud) e Musée romain de Lausanne-Vidy
Consulenza scientifica: Michel Fuchs, Sylvie Berti e Pierre André

Nel 1934, durante la costruzione dell'attuale Museo romano di Losanna-Vidy sono state scoperte le vestigia di una dimora eccezionale. Architetti e archeologi presentano una ricostruzione completa di questa abitazione attraverso un'animazione tridimensionale, una modellizzazione della casa all'interno del paesaggio attuale, la ricostruzione a grandezza naturale della sala da pranzo ornata d'affreschi.



Ore 16.00

Il culto di Mitra a Roma

Nazione: Italia
Regia: Lulli Bertini
Durata: 9'
Anno di produzione: 2001
Produzione: Soprintendenza Archeologica di Roma
Consulenza scientifica: Soprintendenza archeologica di Roma



Non si è conservato nessun testo scritto che ci aiuti a rivelare i misteri del culto di Mitra, che ebbe una straordinaria diffusione a Roma e in tutto il suo impero. Le nostre conoscenze si basano solamente sull'analisi archeologica dei luoghi di culto e sullo studio delle raffigurazioni che si sono conservate. Il video cerca quindi di raccontare le caratteristiche di questa religione attraverso le immagini girate in alcuni mitrei romani e attraverso le sculture e i rilievi del Museo Nazionale Romano.

Romani, tra le Alpi e il mare del Nord

Nazione: Germania
Regia: Elli Kriesch
Durata: 45 '
Anno di produzione: 2000
Produzione: Bayerisches Rundfunks

L'imperatore Augusto aveva occupato nel 15 a. C. il territorio a nord delle Alpi. Era l'inizio della dominazione romana che durò più di 400 anni e che ha influenzato lo sviluppo delle regioni germaniche e celtiche fino ad oggi. Il film ci riporta alla battaglia della Selva di Teutoburgo dove fu messa fine all'espansione dei Romani fino all'Elba, ma anche ai siti recentemente scoperti con reperti sensazionali come le navi romane ben conservate del Danubio.



Amore morte

Nazione: Italia
Regia: Adolfo Conti
Durata: 24'
Anno di produzione: 2000
Produzione: Raidue

Attraverso le parole di studiosi - Carandini, Guzzo e Neudecker - e di grandi scrittori antichi - Esiodo, Petronio e Plinio il Giovane - il filmato vuole rievocare alcuni dei significati principali della parole AMORE e MORTE. Il contesto è Pompei e la sua ricchissima raccolta di testimonianze, molte delle quali normalmente invisibili al pubblico, come le Terme Suburbane, o di recente riapertura come il Gabinetto segreto del Museo Archeologico Nazionale di Napoli.

Lo specchio di Diana

Nazione: Italia
Regia: Yervant Gianikian,
Angela Ricci Lucchi
Durata: 31'
Anno di produzione: 1996
Produzione: Gianikian, Ricci Lucchi
Consulenza scientifica: Gianikian, Ricci
Lucchi

“Esploratori” della memoria del cinema, Yervant Gianikian e Angela Ricci Lucchi presentano una nuova raccolta di materiali cinematografici disparati, risalenti al 1926, fino al 1940. Nel 1926, in fondo al lago di Nemi, nella provincia di Roma, vengono ritrovate due navi fatte costruire dall'imperatore Caligola in onore di Diana: il lago era stato in effetti considerato come lo “specchio di Diana”, crogiolo del mito del “ramo d'oro” studiato dall'etnologo James G. Fraser, e a sua volta commentato da Ludwig Wittgenstein. Nel 1927 Mussolini fa prosciugare il lago e inaugura nel 1940 un museo consacrato a queste due navi, con la volontà di legare il fascismo (e il suo desiderio espansionistico) ai sogni di conquista dell'Impero romano. Il museo e le navi verranno infine distrutte nel 1944 in un incendio provocato dai soldati tedeschi in fuga.

Ore 18.00

Gli scavi della Scuola Archeologica Italiana di Atene a Poliochni (Creta): nuove acquisizioni

Conversazione
con Vincenzo Tinè
Archeologo e Conservatore
al Museo Nazionale
Archeologico Antropologico
“L. Pigorini” di Roma

in videoconferenza
con il Museo Civico di Rovereto



Ore 20.30



XXIV ore con i Romani

Nazione: Italia
Regia: Gianpaolo Tessarolo
Durata: 52'
Anno di produzione: 2000
Produzione: RAI
Consulenza scientifica: Alberto Angela

Alberto Angela, guidato da un personaggio immaginario, ricostruisce la giornata tipica di un antico romano, dall'alba al tramonto. Si esplorano i siti archeologici più significativi e si mostrano gli oggetti originali che erano in uso 20 secoli fa, allo scopo di indagare il modello culturale che era alla base del mondo romano, sopravvissuto fino a oggi e adottato da popolazioni diversissime. Attraverso ricostruzioni virtuali si rivivono l'atmosfera delle ville di Pompei e le attività lavorative di un'azienda agricola. Altri luoghi della vita quotidiana visitati virtualmente e attraverso i filmati inediti sono le Terme di Ercolano, il Colosseo, le case di tolleranza.

Masada

Nazione: Italia
Regia: Eugenio Bongioanni
Durata: 18'
Anno di produzione: 2000
Produzione: Geo & Geo - RAITRE
Storia di Masada, la più possente delle fortezze di Erode e del suicidio di massa al suo interno degli ultimi 965 zeloti, per non cadere nelle mani dei vincitori romani.



Florentia

Nazione: Italia
Regia: Massimo Becattini
Durata: 15'
Formato: BVU
Anno di produzione: 1995
Produzione: Film Doc. d'arte per Comune di Firenze
Consulenza scientifica: Giuliano de Marinis e Mario Pagni

Il film - seguendo le imprese di Sussi e Biribissi, i due eredi di Collodi nipote - è un ipotetico viaggio nel sottosuolo di Firenze, alla ricerca delle tracce della città romana. Ne risulta una dimensione completamente inedita della città, celebrata per i capolavori del Rinascimento, ma totalmente sconosciuta nel suo passato più antico.

Bedriacum - Tra il fiume e la strada

Nazione: Italia
Regia: Lulli Bertini
Durata: 27'
Formato: Betacam
Anno di produzione: 1998
Produzione: Civico Museo Archeologico "Platina" - Piadena (CR)
Consulenza scientifica: Lynn Passi Pitcher

Il documentario descrive la vita nella cittadina di Bedriacum, fondata nel II secolo a.C., sul percorso della Via Postumia, la strada romana che congiungeva Genova ad Aquileia. Bedriacum fu impiantata a fini commerciali per la sua posizione favorevolmente vicina al corso del fiume Oglio che attraverso il Po metteva in comunicazione il Cremonese con l'Adriatico

Palmyra, l'oasi e la metropoli

Nazione: Italia
Regia: Eugenio Bongioanni
Durata: 14'
Anno di produzione: 2000
Produzione: Camera Stylo - Eugenio Bongioanni

In questo film viene ricostruita la storia dell'oasi siriana di Palmyra. La grande fortuna di questa città cominciò dopo il 106 d.C., quando i romani, dopo aver conquistato Petra e il popolo dei Nabatei, dirottarono qui tutti i traffici dall'Oriente. Questi commerci e i contatti con mondi lontani portarono alla città ricchezza, nuovi culti ed un allargamento urbano. Si costituì, così, la Valle delle Tombe, ricca di resti che rivelano la storia e il panorama multietnico di questo ombelico del deserto siriano.



Venerdì 16 novembre

Teatro Sperimentale
Centro S. Chiara
Ore 9.30

IL MEDIOEVO IN EUROPA

I mosaici nascosti

Nazione: Italia
Regia: Adrio Testaguzza
Durata: 23'
Anno di produzione: 2000
Produzione: Ates Video Production
Consulenza scientifica: Grazia Calegari

La cattedrale di Pesaro racchiude due pavimenti a mosaico, il superiore che va dal VI al XIII secolo, l'inferiore sottostante che risale al IV-V. Il superiore è unico per la vastità dello spazio e del tempo che attraversa; l'inferiore appare scoperto solo in pochi frammenti che danno una prima, emozionante testimonianza delle origini della Basilica Cattedrale. La loro valorizzazione costituirebbe un eccezionale patrimonio artistico - culturale e spirituale, a livello non solo europeo.



L'anno mille

Nazione: Francia
Regia: Claude Lefèvre
Durata: 49'
Anno di produzione: 2000
Produzione: Méditerranée Film
Production
Consulenza scientifica: Michel Rouche

A metà strada tra la nascita di Cristo e la nostra epoca, l'anno 1000 è un momento leggendario della nostra storia, un punto di svolta decisivo segnato da una parte dalla paura della fine del mondo come previsto dall'Apocalisse di Giovanni, dall'altra dalla speranza di un nuovo inizio per il mondo, una nuova alba per il genere umano. Dipingere l'anno 1000 vuol dire ritrarre gli uomini che vivevano circa 30 generazioni prima di noi, descrivere un universo mentale, psicologico e religioso ed evocare le condizioni di vita in molti aspetti terrificanti. Il film, basato sulle testimonianze di un monaco, scene ricreate della vita di ogni giorno, su ambientazioni e architetture ricostruite, è un'immersione in questi giorni lontani, ma ancora così vicini.

Viaggio nelle antiche abbazie abruzzesi. I cenobi benedettini

Nazione: Italia

Regia: Domenico Gambardella

Durata: 30'

Anno di produzione: 1999

Produzione: C.A.T.T.I.D. - Università

degli Studi di Roma "La Sapienza"

Consulenza scientifica:

Domenico Gambardella

“Passeggiando nei chiostri o pregando nel silenzio di una chiesa ci si sente trasportati in un tempo antico e si ha la sensazione di ripetere gesti antichi”. Alla fine dell’800, erano spesso queste le parole che affollavano i diari dei viaggiatori stranieri quando visitavano in Abruzzo le antiche abbazie benedettine. Raccontare la storia di alcune di esse, significa raccontare una storia fatta non solo di splendori ma anche di decadenze e abbandoni.



Studi e ricerche a Castello Aghinolfi di Montignoso

Nazione: Italia

Regia: Nicola Gallo

Durata: 6'

Anno di produzione: 2000-2001

Produzione: Comune di Montignoso (MS)

Consulenza scientifica: Tiziano Mannoni

Lo scopo del filmato è quello di riassumere in un tempo limitato, le principali vicende storiche e costruttive del Castello Aghinolfi di Montignoso. L'esecuzione dei lavori di restauro e il recupero dell'importante struttura ricordata nei documenti a partire dal 764 d.C., hanno fornito l'occasione per condurre una appassionante ricerca archeologica in cui si innestano le immagini della realtà virtuale che permettono di illustrare tredici secoli di storia.

Carlo Magno. La leggendaria spedizione da Bergamo in val Camonica e Trentino

Nazione: Italia

Regia: Luciano Imperadori

Durata: 28'

Anno di produzione: 2001

Produzione: Gruppo Artesi per Circolo

Culturale il Faggio e per Pro loco Carisolo

Realizzazione : Sirio Film

Un altro modo per conoscere le gesta di Carlo Magno, padre della patria europea, dopo 1200 anni dalla sua incoronazione. Uno spaccato di vita visto e rivisitato prendendo spunto da una leggenda custodita in una splendida chiesa rupestre del Nord Italia, vero e proprio scrigno di arte e storia nel contesto del Parco naturale del Brenta e dell'Adamello. Nella chiesetta di Santo Stefano di Carisolo, è affrescata la leggendaria spedizione di Carlo Magno, da Bergamo, in Val Camonica e in Trentino, contenuta nel "Privilegio di Santo Stefano di Rendena".



Ore 16.00

UNO SGUARDO A ORIENTE

Petra Nabatea

Nazione: Italia

Regia: Eugenio Bongioanni

Durata: 14'

Anno di produzione: 2000

Produzione: Geo & Geo - RAITRE

Consulenza scientifica: Avraham Negev

Un'analisi fuori dagli schemi dell'ormai notissima città, città dei morti, insieme a Hegra, sommersa dalla sabbia del deserto. Si parte dalla Casa del Tesoro, il monumento più noto, alto 40 e largo 30 metri, costruito da artisti ellenistici, secondo modelli che contrastavano con le credenze religiose del popolo dei Nabatei. Si possono poi osservare le tombe, dalle più antiche alle più recenti, come quella del proconsole romano Sesto Fiorentino (solo nel 106 d.C. i Romani erano riusciti a trovare la via per conquistare i Nabatei) che decide di farsi seppellire qui nel 130 d.C.; il grande teatro dedicato alle cerimonie funebri, monumenti non scavati nella roccia, ma costruiti con blocchi di pietra e, sulla cima di una montagna vicina, il luogo dedicato ai culti di Dushara, la principale divinità dei Nabatei.



L'imperatore immortale

Nazione: Gran Bretagna
Regia: Christopher Mann
Durata: 49'
Anno di produzione: 1996
Produzione: BBC

Il famoso esercito di terracotta, sepolto più di 2000 anni fa per difendere il sepolcro del "Primo Imperatore" della Cina Qin Shihuang, occupa solo una parte delle stanze della tomba costruite con l'intento di facilitare il suo viaggio verso l'aldilà. La cucina imperiale, l'ufficio orchestrale, carri e auriga, tutti danno l'idea della ricerca della vita eterna nell'antica religione

Gli ultimi giorni di Zeugma

Nazione: Francia
Regia: Thierry Ragobert
Durata: 52'
Anno di produzione: 2000
Produzione: Gedeon Programmes

Nel luglio 2000 l'antica città di Zeugma, fondata da uno dei generali di Alessandro sulla via della seta e poi importante centro dell'Impero Romano, è stata sommersa dall'acqua a causa della costruzione di una diga sul fiume Eufrate. In questo documentario seguiremo la gara contro il tempo attuata da una squadra multidisciplinare di esperti, per salvare i resti di questa magnifica città e poter così ricostruire secoli di storia della Mesopotamia altrimenti destinati ad andar perduti.

Ore 18.00

Medioevo tra archeologia e storia

Conversazione
con Gian Maria Varanini
Università degli Studi di Trento,
Facoltà di Lettere e Filosofia



Ore 20.30

I POTESI AFFASCINANTI

Vulcano. I misteri della civiltà Minoica

Nazione: Gran Bretagna
Regia: Danielle Peck
Durata: 45'
Anno di produzione: 2001
Produzione: BBC

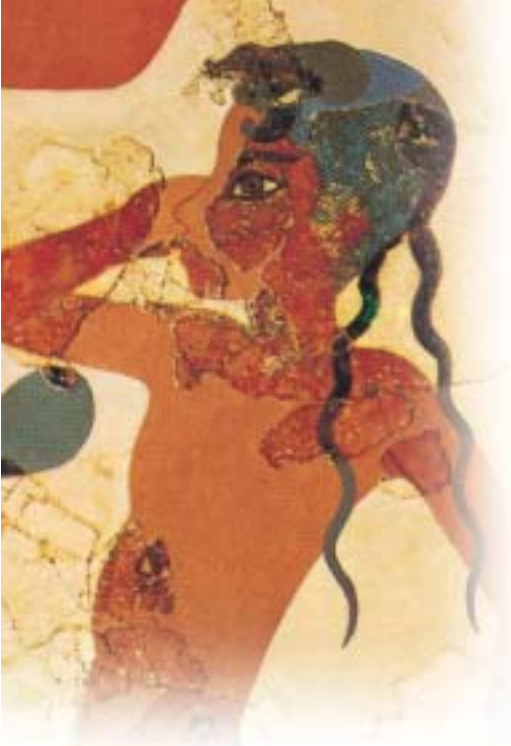
La civiltà minoica era una società sofisticata e florida, ma attorno al XVII secolo a.C. fu colpita da un disastro e Creta fu occupata dagli invasori. Fino a poco tempo fa non si considerava significativa, nel crollo di questa civiltà, l'eruzione del vulcano dell'isola di Santorini, tuttavia ora il vulcanologo Floyd McCoy ha raccolto le prove di come quel cataclisma abbia messo sottosopra l'intera civiltà minoica, provocando enormi onde, nuvole di polvere e estati senza raccolti.



Assedio medievale

Nazione: U.S.A.
Regia: Michael Barnes
Durata: 53'
Anno di produzione: 1999-2000
Produzione: WGBH-NOVA
Consulenza scientifica: Richard Holmes, Michael Prestwich, Marcus Brandt, Renaud Beffeyte, Wayne Neel, Hew Kennedy

Quando gli eserciti di Edoardo I d'Inghilterra hanno affrontato una banda di Scozzesi asserragliati nello Stirling Castle, cinquanta carpentieri hanno lavorato giorno e notte per creare una grandiosa catapulte così potente che avrebbe potuto abbattere facilmente il possente bastione del castello. Oggi nessuno sa che aspetto avesse quella catapulte. Il documentario ne tenta la ricostruzione sulla base dei disegni di Leonardo da Vinci per una macchina da guerra chiamata trabocco, che funzionava come una gigantesca altalena, progettata per lanciare cavalli morti contro il nemico.



nei giorni 14,15,16 novembre (ore 14-16) e 17 novembre (ore 10-12)

**Visite guidate su
prenotazione al sito della
Tridentum Romana di
Piazza Battisti (Teatro
sociale)**

A cura dell'Ufficio Beni Archeologici
della Provincia Autonoma di Trento

Per prenotazioni tel. 0461 230171

La casa di Polibio a Pompei

Nazione: Italia-Giappone

Regia: Pietro Galifi, Stefano Moretti

Durata: 10'

Anno di produzione: 2001

Produzione: Altair4 Multimedia

Consulenza scientifica: Masanori Aoyagi,

M.A. Piacentini, Anna Maria Ciarallo,

Claudio Scarpati

Il filmato presenta la ricostruzione virtuale di una casa situata in Via dell'Abbondanza a Pompei. Per la ricostruzione è stata utilizzata tutta la documentazione esistente sulla casa ed in più una laboriosissima opera di "restauro virtuale" ha permesso inoltre di riportare gli affreschi delle stanze al loro originale splendore. Il film contiene, altresì, una simulazione degli effetti sulla casa della nube piroclastica sviluppata dall'eruzione del Vesuvio. Attualmente l'Università di Tokyo, in collaborazione con la Soprintendenza Archeologica di Pompei, ha allestito una mostra in Giappone sulla Casa di Polibio.

